



FONDAZIONE
**ACCADEMIA
MAURIZIO
MAGGIORA**

RELAZIONE DI MISSIONE E BILANCIO CONSUNTIVO 2020

Sii il cambiamento che vuoi vedere nel mondo...

Gandhi



FONDAZIONE
**ACCADEMIA
MAURIZIO
MAGGIORA**

RELAZIONE DI MISSIONE – ANNO 2020: LA PARTENZA

1. INFORMAZIONI GENERALI SULLA FONDAZIONE

FONDAZIONE ACCADEMIA MAURIZIO MAGGIORA è un Polo di eccellenza sulla gestione del cambiamento nel sociale e nelle organizzazioni.

È stata costituita il 7 gennaio 2020 e ha ottenuto il riconoscimento giuridico dalla Regione Piemonte il 27 luglio 2020 con l'iscrizione n. 1461 al Registro Regionale delle Persone Giuridiche Private.

Per gestire il cambiamento, è necessario sviluppare sistemi, competenze, processi, strumenti e modelli che riconoscano e codifichino il cambiamento affinché venga guidato il passaggio da un assetto corrente a uno futuro poiché quest'ultimo sarà un nuovo punto di partenza in chiave di continua trasformazione.

I bisogni sui quali la Fondazione produce impatto sono:

- competenze pratiche per i giovani affinché aumentino la loro competitività professionale;
- gestione della complessità per le persone che operano nelle organizzazioni a impatto sociale di oggi e di domani;
- gestione del cambiamento repentino dei contesti attraverso la trasformazione e il rafforzamento delle organizzazioni ad impatto sociale;
- efficienza delle organizzazioni a impatto sociale affinché accrescano il valore generato senza dispersione di risorse.

1

La vision sulla quale si fonda Accademia è incentrata essenzialmente su:

- **PROGETTAZIONE SOCIALE COME PALESTRA DI COMPETENZE TRASVERSALI:** vero e proprio acceleratore di occupazione per i giovani e volano di innovazione per le organizzazioni a impatto sociale;
- **CONTAMINAZIONE RECIPROCA PROFIT E NONPROFIT:** metodi, modelli, processi e competenze che rafforzano le organizzazioni e sono generatore di sviluppo di lungo periodo;
- **GESTIONE DEL CAMBIAMENTO:** sapere gestire la trasformazione e la generazione di impatto costituisce una nuova frontiera per i giovani, il sociale e le professioni del futuro.



FONDAZIONE
**ACCADEMIA
MAURIZIO
MAGGIORA**

CONSIGLIO DI AMMINISTRAZIONE: Federico Maggiora (Presidente), Pier luigi Amerio, Marco Bertoni (Vice Presidente), Gabriella Garbarino e Melanie Ungaro.

COMITATO DI INDIRIZZO: Marcello Bogetti – Presidente (Direttore LabNet, Centro Innovazione SAA – School of Management dell’Università di Torino), Giuseppe Bertolino (esperto in change management), Paolo Bertolino (Segretario Generale Unioncamere Piemonte), Mario Calderini (Direttore di Tiresia, Centro di ricerca sulla finanza e l’innovazione sociale – Politecnico di Milano), Carola Carazzone (Segretario generale Assifero - Associazione Italiana delle Fondazioni ed Enti della Filantropia Istituzionale), Giovanni Ferrero (Direttore della Consulta per le Persone in Difficoltà Onlus di Torino), Antonio Finazzi Agrò (Fondatore dell’Associazione Italiana Progettisti Sociali), Silvio Fraternali (CEO Banca 5 – Gruppo Intesa Sanpaolo), Silvio Magliano (già Presidente di Vol.To – Centro Servizi per il Volontariato della provincia di Torino), Laura Orestano (CEO - SocialFare, primo Centro per l’Innovazione Sociale in Italia) e Michele Rosboch (Presidente Ires Piemonte).

Le parole chiave che contraddistinguono la Fondazione sono: **complessità, pragmaticità, trasversalità, risultato, contaminazione e codifica.**

1.1. Missione (art. 2 dello Statuto)

2

La Fondazione promuove la progettazione e l’innovazione sociale, come strumenti di gestione del cambiamento, favorendo il dibattito e lo scambio culturale tra le varie articolazioni della società.

In particolare:

- sviluppa le competenze nella gestione delle complessità e del cambiamento nella società e nelle organizzazioni;
- accompagna e orienta i giovani nel loro percorso di crescita professionale supportandoli in tutte le fasi del loro vita professionale e/o del loro inserimento lavorativo;
- agevola l’occupazione dei giovani nonché il loro sviluppo professionale;
- valorizza la progettazione e l’innovazione sociale;
- promuove il Terzo Settore quale vera e propria “palestra” per lo sviluppo di competenza e motore di cambiamento nelle società e nelle organizzazioni;
- favorisce la collaborazione costante fra organizzazioni profit e nonprofit, enti pubblici e privati, realtà laiche e religiose, nazionali e internazionali al fine di produrre cambiamento e di soddisfare i bisogni della società;
- promuove la ricerca e la sperimentazione per lo sviluppo e la promozione di nuove metodologie di gestione del cambiamento nonché implementa e/o fa evolvere quelle esistenti;



FONDAZIONE
**ACCADEMIA
MAURIZIO
MAGGIORA**

- crea valore sociale attraverso il supporto diretto e indiretto dei giovani e la prestazione di servizi di organizzazioni profit e nonprofit, laiche e religiose e pubbliche e private al fine di generare e, soprattutto, gestire il cambiamento.

1.2. Attività di interesse generale di cui all'art. 3 dello Statuto

- **MANAGERIALITA' NELLA COMPLESSITA'**: accompagnamento dei giovani e delle organizzazioni a impatto sociale nella costruzione di una mentalità manageriale nella gestione della complessità, dando loro supporto nello sviluppo di processi di gestione del cambiamento.
- **CHANGE MANAGEMENT A IMPATTO SOCIALE**: realizzazione di modelli innovativi di sviluppo e di validazione delle competenze trasversali, percorsi di mentoring in ambito progettazione e innovazione sociale oltreché modelli di change management dedicati ai giovani e alle organizzazioni a impatto sociale.
- **TERZO SETTORE COME PALESTRA DI COMPETENZE**: valorizzazione della progettazione e dell'innovazione sociale attraverso la promozione del Terzo Settore come vera e propria "palestra" per lo sviluppo di competenza e motore di cambiamento nelle società e nelle organizzazioni.
- **KNOWLEDGE MANAGEMENT A IMPATTO SOCIALE**: promozione della ricerca e della sperimentazione per lo sviluppo e la promozione di nuove metodologie e di strumenti di gestione della conoscenza nonché per l'implementazione di quelle esistenti.
- **TRASFORMAZIONE DI PROCESSI E DI MODELLI DI INTERVENTO**: accompagnamento di team informali e di organizzazioni a impatto sociale nei processi di trasformazione e di consolidamento organizzativo, progettuale e dei modelli di intervento.
- **PROTOTIPI PER LA GESTIONE DEL CAMBIAMENTO**: progettazione di prototipi di prodotti e/o di servizi per il bene comune con al centro i giovani, le organizzazioni a impatto sociale e, soprattutto, la gestione del cambiamento attraverso partnership con stakeholder pubblici e privati, aziende, università, istituzioni pubbliche e private, reti sociali ed ecosistemi locali, nazionali e/o internazionali.

1.3. Principali attività svolte nel 2020

La situazione pandemica ha condizionato profondamente tutto lo start-up della Fondazione che si è incentrato principalmente in:

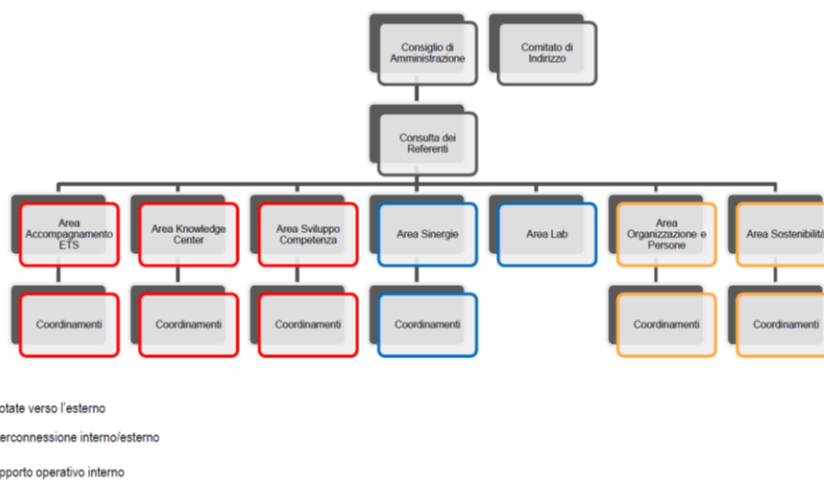
- realizzazione della struttura organizzativa descritta nel capitolo 2;
- selezione e formazione dei volontari di cui al paragrafo 2.1;
- trasformazione dell’operatività in 100% da remoto;
- individuazione, definizione, selezione e sperimentazione delle piattaforme informatiche necessarie a tale trasformazione e alla gestione operativa dei progetti e delle attività della Fondazione;
- ideazione dell’offerta di servizi dell’Ente e del relativo materiale di comunicazione;
- definizione delle partnership strategiche e sensibilizzazione dei relativi Enti per la loro formalizzazione;
- costituzione e formazione del Project Management Office;
- avvio delle attività di ideazione delle iniziative e dei modelli da sviluppare nel 2021.

2. DATI SULL’ORGANIZZAZIONE

L’organizzazione della Fondazione si fonda sulla transversalità e su di un modello “di ispirazione aziendale” che garantisca la massima efficacia ed efficienza dei suoi interventi. È stato definito un organigramma incentrato su 7 Aree che valorizzasse le peculiarità degli ambiti di intervento della Fondazione e la sua caratterizzazione di Ente molto trasversale.

4

Struttura organizzativa della Fondazione



Ciascuna Area è strutturata nel modo seguente:

Struttura di “Area”

- **Referente di Area (volontario)** - compiti di indirizzo strategico in base alla mission della Fondazione e dell'Area, guida dei coordinamenti, presidio dell'Area e garante dei relativi risultati
- **Staff (under 35 volontari)** - figure in staff al Referente di Area con compiti di supporto allo sviluppo dei progetti, alla rendicontazione, allo sviluppo delle nuove opportunità e alla comunicazione
- **Coordinatori (volontari o collaboratori)** - coordinano i Coordinamenti; sviluppano, di concerto con il Referente di Area, i progetti e i prodotti/servizi di pertinenza, gestendone operatività e risultati; coordinano i Responsabili di Prodotto/Servizio attivi nell'Area; ingaggiano, insieme al Referente di Area, i Referenti di Progetti necessari allo sviluppo delle iniziative
- **Responsabili di Prodotto/Servizio (volontari o collaboratori)** - sono responsabili dello sviluppo dei prodotti/servizi di pertinenza e dei relativi risultati (anche dal punto di vista dell'impatto generato); fanno riferimento al Coordinatore di competenza

Esistono, infine, delle figure che non fanno riferimento a una singola Area, bensì, operano trasversalmente su tutta la Fondazione.

Figure trasversali

5

- **Referenti di Progetto** (volontari o collaboratori) – ideano, organizzano, pianificano e rendicontano (anche dal punto di vista dell'impatto) i progetti delle Aree, coordinando i relativi team. Vengono ingaggiati dal Referente di Area (Project Sponsor dell'iniziativa) e dal relativo Coordinatore prima del kick-off. Obbligatoria la formazione tecnica e relativi aggiornamenti. Si interfacciano con il PMO. Sono coordinati dall'Area Organizzazione e Persone
- **Tutor ETS** (volontari o collaboratori) – accompagnano team, ETS e organizzazioni nel loro percorso di trasformazione e di rafforzamento/sviluppo, monitorandolo e rendicontandolo. Sono selezionati dall'Area Organizzazione e Persone in sinergia con l'Area Accompagnamento ETS e sono coordinati da quest'ultima. Hanno ambiti di intervento e competenze specifiche. Obbligatoria la formazione tecnica e relativi aggiornamenti. Sono i «garanti del metodo Accademia verso ETS e organizzazioni»
- **Tutor Under 35** (volontari o collaboratori) – accompagnano i giovani nel loro percorso di sviluppo di competenza, monitorandolo e rendicontandolo. Sono selezionati dall'Area Organizzazione e Persone in sinergia con l'Area Sviluppo Competenza e sono coordinati da quest'ultima. Hanno ambiti di intervento e competenze specifiche. Obbligatoria la formazione tecnica e relativi aggiornamenti. Sono i «garanti del metodo Accademia verso i giovani»
- **Mentor** (volontari o collaboratori, interni ed esterni) – sono gli «esperti» di Accademia. Sono i protagonisti dei percorsi di mentoring «interni ed esterni» dell'Accademia. Sono selezionati e coordinati dall'Area Sviluppo Competenza. Obbligatoria formazione tecnica e relativi aggiornamenti. Sono «garanti e divulgatori» del metodo Accademia».

Per ciascuno dei ruoli sopra indicati sono state avviati specifici percorsi formativi e di accompagnamento interno al fine di venire incontro al pieno soddisfacimento delle aspettative delle persone (attualmente tutte volontarie), garantire i risultati operativi e progettuali della

Fondazione e accrescere l'impatto sociale generato da quest'ultima sia all'interno dell'organizzazione sia nei confronti del territorio e dei suoi stakeholder.

2.1 Informazioni sulla partecipazione dei volontari alla vita della Fondazione

Per lo svolgimento della sua operatività la Fondazione si avvale solo di persone volontarie. Alla fine di gennaio 2020, inizio dello start-up dell'Ente erano stati coinvolti 19 volontari che, al 31 dicembre 2020, sono diventati 46, 30% senior 70% junior, di età media 34 anni. 65% sono donne e il 35% uomini. Il 17% dei volontari sono in formazione, ovvero studenti universitari che svolgono un tirocinio curriculare presso la Fondazione.

3. IMMOBILIZZAZIONI

3.1 Immobilizzazioni immateriali

Le immobilizzazioni immateriali consistono nelle spese notarili di costituzione della Fondazione. In dettaglio:

COSTI DI IMPIANTO E DI AMPLIAMENTO	Valore di INIZIO ESERCIZIO	INCREMENTI dell'esercizio	AMMORTAMENTI ed altri DECREMENTI dell'esercizio	Valore di FINE ESERCIZIO
<i>Spese notarili di costituzione</i>	€ -	€ 2.893	€ 756	€ 2.137
TOTALE	€ -	€ 2.893	€ 756	€ 2.137

6

4. CREDITI

La Fondazione vanta un credito nei confronti dell'Erario di € 586=.

5. DISPONIBILITA' LIQUIDE

La Fondazione ha un conto corrente bancario che presenta un saldo attivo al 31 dicembre 2020 di € 36.142=.



6. PATRIMONIO NETTO

<i>Movimenti PATRIMONIO NETTO</i>	<i>Valore d'inizio esercizio</i>	<i>Incrementi</i>	<i>Decrementi</i>	<i>Valore di fine esercizio</i>
FONDO DI DOTAZIONE DELL'ENTE	€ 30.550	€ -	€ -	€ 30.550
PATRIMONIO VINCOLATO				€ 30.550
Riserve statutarie			€ -	
Riserve vincolate per decisione degli organi istituzionali			€ -	
Riserve vincolate destinate da terzi			€ -	
<i>Totale PATRIMONIO VINCOLATO</i>	€ 30.550	€ -	€ -	€ 30.550
PATRIMONIO LIBERO				
Riserve di utili o avanzi di gestione				
Altre riserve				
<i>Totale PATRIMONIO LIBERO</i>				
AVANZO D'ESERCIZIO				€ 5.611
TOTALE PATRIMONIO NETTO				€ 36.161

7. ANALISI DELLE PRINCIPALI COMPONENTI DEL RENDICONTO GESTIONALE

PROVENTI E RICAVI	Valore ESERCIZIO PRECEDENTE	VARIAZIONE (+/-)	Valore ESERCIZIO CORRENTE
Da attività di interesse generale	€ -	€ 9.718	€ 9.718
Da attività diverse			
Da attività di raccolta fondi			
Da attività finanziarie e patrimoniali			
Di supporto generale			
ONERI E COSTI	Valore ESERCIZIO PRECEDENTE	VARIAZIONE (+/-)	Valore ESERCIZIO CORRENTE
Da attività di interesse generale	€ -	€ 389	€ 389
Da attività diverse			
Da attività di raccolta fondi			
Da attività finanziarie e patrimoniali		€ 258	€ 258
Di supporto generale	€ -	€ 3.460	€ 3.460

8.1 Descrizione della natura delle erogazioni liberali ricevute

Nel 2020 le erogazioni liberali ricevute dalla Fondazione sono ricondotte principalmente a contributi da soci fondatori per la copertura dei costi di costituzione e di avvio dell'Ente (importo complessivo pari a € 4.500), donazioni di alcuni volontari che hanno voluto sostenere lo start-up

della Fondazione (importo complessivo di circa € 221,39) e da erogazioni liberali di partner che hanno voluto sostenere la partenza delle fasi ideative e di progettazione dei modelli di sviluppo della Fondazione (importo complessivo pari a € 4.450). Infine, è stato ottenuto anche un contributo liberale di importo pari a € 500 ottenuto dalla Fondazione Cassa di Risparmio di Cuneo per l'attività di sensibilizzazione che l'Accademia ha realizzato all'interno del programma sulla finanza d'impatto promosso dalla stessa fondazione bancaria.

8. NUMERO MEDIO DEI DIPENDENTI, RIPARTITO PER CATEGORIA

Attualmente la Fondazione non ha personale dipendente.

9. NUMERO DEI VOLONTARI ISCRITTI NEL REGISTRO DEI VOLONTARI DI CUI ALL'ART. 17, COMMA 1 CTS, CHE SVOLGONO LA LORO ATTIVITÀ IN MODO NON OCCASIONALE

Come già indicato nel paragrafo 2.1 della presente Relazione, nell'anno 2020 la Fondazione si è avvalsa di 46 volontari, che hanno avuto una copertura assicurativa per un costo complessivo di € 332=.

10. COMPENSI ALL'ORGANO DI AMMINISTRAZIONE ED ALL'ORGANO DI CONTROLLO

I componenti del Consiglio d'Amministrazione non hanno percepito compensi né alcun tipo di rimborso spese. Il Revisore Legale ha applicato la tariffa minima professionale determinata forfettariamente in euro 1.664= annuali.

11. PROPOSTA DI DESTINAZIONE DELL'AVANZO O DI COPERTURA DEL DISAVANZO

Il Presidente propone che l'avanzo di gestione, pari a € 5.611= sia interamente destinato a riserva di legge.

Il Presidente
Federico Maggiora





STATO PATRIMONIALE

	31/12/2020	31/12/2019
ATTIVO		
A) QUOTE ASSOCIATIVE O APPORTI ANCORA DOVUTI	€ -	€ -
B) IMMOBILIZZAZIONI		
I - Immobilizzazioni immateriali		
1) costi di impianto e di ampliamento	€ 2.137	€ -
2) costi di sviluppo	€ -	€ -
3) diritti di brevetto industriale e diritti di utilizzazione delle opere dell'ingegno	€ -	€ -
4) concessioni, licenze, marchi e diritti simili	€ -	€ -
5) avviamento	€ -	€ -
6) immobilizzazioni in corso e acconti	€ -	€ -
7) altre	€ -	€ -
Totale immobilizzazioni immateriali	€ 2.137	€ -
II - Immobilizzazioni materiali		
1) terreni e fabbricati	€ -	€ -
2) impianti e macchinari	€ -	€ -
3) attrezzature	€ -	€ -
4) altri beni	€ -	€ -
5) immobilizzazioni in corso e acconti	€ -	€ -
Totale immobilizzazioni materiali	€ -	€ -
III - Immobilizzazioni finanziarie		
1) partecipazioni in:		
a) imprese controllate	€ -	€ -
b) imprese collegate	€ -	€ -
c) altre imprese	€ -	€ -
Totale partecipazioni	€ -	€ -
2) crediti		
a) imprese controllate		
esigibili entro l'esercizio successivo	€ -	€ -
esigibili oltre l'esercizio successivo	€ -	€ -
Totale crediti imprese controllate	€ -	€ -
b) imprese collegate		



esigibili entro l'esercizio successivo	€	-	€	-
esigibili oltre l'esercizio successivo	€	-	€	-
<i>Totale crediti imprese collegate</i>	€	-	€	-
c) verso altri enti del Terzo settore				
esigibili entro l'esercizio successivo	€	-	€	-
esigibili oltre l'esercizio successivo	€	-	€	-
<i>Totale crediti verso altri enti del Terzo settore</i>	€	-	€	-
d) verso altri				
esigibili entro l'esercizio successivo	€	-	€	-
esigibili oltre l'esercizio successivo	€	-	€	-
<i>Totale crediti verso altri</i>	€	-	€	-
<i>Totale crediti</i>	€	-	€	-
3) altri titoli	€	-	€	-
Totale immobilizzazioni finanziarie	€	-	€	-
TOTALE IMMOBILIZZAZIONI	€	2.137	€	-
C) ATTIVO CIRCOLANTE				
I - Rimanenze				
1) materie prime, sussidiarie e di consumo	€	-	€	-
2) prodotti in corso di lavorazione e semilavorati	€	-	€	-
3) lavori in corso su ordinazione	€	-	€	-
4) prodotti finiti e merci	€	-	€	-
5) acconti	€	-	€	-
Totale rimanenze	€	-	€	-
II - Crediti				
1) verso utenti e clienti				
esigibili entro l'esercizio successivo	€	-	€	-
esigibili oltre l'esercizio successivo	€	-	€	-
<i>Totale crediti verso utenti e clienti</i>	€	-	€	-
2) verso associati e fondatori				
esigibili entro l'esercizio successivo	€	-	€	-
esigibili oltre l'esercizio successivo	€	-	€	-
<i>Totale crediti verso associati e fondatori</i>	€	-	€	-
3) verso enti pubblici				
esigibili entro l'esercizio successivo	€	-	€	-
esigibili oltre l'esercizio successivo	€	-	€	-
<i>Totale crediti verso enti pubblici</i>	€	-	€	-
4) verso soggetti privati per contributi				
esigibili entro l'esercizio successivo	€	-	€	-
esigibili oltre l'esercizio successivo	€	-	€	-



	<i>Totale crediti verso soggetti privati per contributi</i>	€	- €	-
5)	verso enti della stessa rete associativa			
	esigibili entro l'esercizio successivo	€	- €	-
	esigibili oltre l'esercizio successivo	€	- €	-
	<i>Totale crediti verso enti della stessa rete associativa</i>	€	- €	-
6)	verso altri enti del Terzo settore			
	esigibili entro l'esercizio successivo	€	- €	-
	esigibili oltre l'esercizio successivo	€	- €	-
	<i>Totale crediti verso altri enti del Terzo settore</i>	€	- €	-
7)	verso imprese controllate			
	esigibili entro l'esercizio successivo	€	- €	-
	esigibili oltre l'esercizio successivo	€	- €	-
	<i>Totale crediti verso imprese controllate</i>	€	- €	-
8)	verso imprese collegate			
	esigibili entro l'esercizio successivo	€	- €	-
	esigibili oltre l'esercizio successivo	€	- €	-
	<i>Totale crediti verso imprese collegate</i>	€	- €	-
9)	crediti tributari			
	esigibili entro l'esercizio successivo	€	586 €	-
	esigibili oltre l'esercizio successivo	€	- €	-
	<i>Totale crediti tributari</i>	€	586 €	-
10)	da 5 per mille			
	esigibili entro l'esercizio successivo	€	- €	-
	esigibili oltre l'esercizio successivo	€	- €	-
	<i>Totale crediti da 5 per mille</i>	€	- €	-
11)	imposte anticipate			
	esigibili entro l'esercizio successivo	€	- €	-
	esigibili oltre l'esercizio successivo	€	- €	-
	<i>Totale crediti imposte anticipate</i>	€	- €	-
12)	verso altri			
	esigibili entro l'esercizio successivo	€	- €	-
	esigibili oltre l'esercizio successivo	€	- €	-
	<i>Totale crediti verso altri</i>	€	- €	-
	<i>Totale crediti</i>	€	586 €	-
III - Attività finanziarie che non costituiscono immobilizzazioni				
1)	partecipazioni in imprese controllate	€	- €	-
2)	partecipazioni in imprese collegate	€	- €	-
3)	altri titoli	€	- €	-
	<i>Totale attività finanziarie che non costituiscono immobilizzazioni</i>	€	- €	-



IV - Disponibilità liquide				
1) depositi bancari e postali	€	36.142	€	-
2) assegni	€	-	€	-
3) danaro e valori in cassa	€	-	€	-
Totale disponibilità liquide	€	36.142	€	-
TOTALE ATTIVO CIRCOLANTE	€	36.728	€	-
D) RATEI E RISCONTI ATTIVI	€	-	€	-
Totale Attivo	€	38.865	€	-
PASSIVO				
A) PATRIMONIO NETTO				
I - Fondo di dotazione dell'ente	€	30.550	€	-
II - Patrimonio vincolato				
1) riserve statutarie	€	-	€	-
2) riserve vincolate per decisione degli organi istituzionali	€	-	€	-
3) riserve vincolate destinate da terzi	€	-	€	-
Totale patrimonio vincolato	€	-	€	-
III - Patrimonio libero				
1) riserve di utili o avanzi di gestione	€	-	€	-
2) altre riserve	€	-	€	-
Totale patrimonio libero	€	-	€	-
IV - Avanzo/Disavanzo d'esercizio	€	5.611	€	-
TOTALE PATRIMONIO NETTO	€	36.161	€	-
B) FONDI PER RISCHI E ONERI				
1) per trattamento di quiescenza e obblighi simili	€	-	€	-
2) per imposte, anche differite	€	-	€	-
3) altri	€	-	€	-
TOTALE FONDI PER RISCHI E ONERI	€	-	€	-



**C) TRATTAMENTO DI FINE RAPPORTO DI LAVORO
SUBORDINATO**

€ - € -

D) DEBITI

1) debiti verso banche

esigibili entro l'esercizio successivo € - € -

esigibili oltre l'esercizio successivo € - € -

Totale debiti verso banche € - € -

2) debiti verso altri finanziatori

esigibili entro l'esercizio successivo € - € -

esigibili oltre l'esercizio successivo € - € -

Totale debiti verso altri finanziatori € - € -

3) debiti verso associati e fondatori per finanziamenti

esigibili entro l'esercizio successivo € - € -

esigibili oltre l'esercizio successivo € - € -

*Totale debiti verso associati e fondatori per
finanziamenti* € - € -

4) debiti verso enti della stessa rete associativa

esigibili entro l'esercizio successivo € - € -

esigibili oltre l'esercizio successivo € - € -

*Totale debiti verso enti della stessa rete
associativa* € - € -

5) debiti per erogazioni liberali condizionate

esigibili entro l'esercizio successivo € - € -

esigibili oltre l'esercizio successivo € - € -

*Totale debiti per erogazioni liberali
condizionate* € - € -

6) acconti

esigibili entro l'esercizio successivo € - € -

esigibili oltre l'esercizio successivo € - € -

Totale acconti € - € -

7) debiti verso fornitori

esigibili entro l'esercizio successivo € 2.704 € -

esigibili oltre l'esercizio successivo € - € -

Totale debiti verso fornitori € 2.704 € -

8) debiti verso imprese controllate e collegate

esigibili entro l'esercizio successivo € - € -

esigibili oltre l'esercizio successivo € - € -

*Totale debiti verso imprese controllate e
collegate* € - € -

9) debiti tributari

esigibili entro l'esercizio successivo € - € -

esigibili oltre l'esercizio successivo € - € -

Totale debiti tributari € - € -

10) debiti verso istituti di previdenza e di sicurezza sociale



FONDAZIONE
**ACCADEMIA
MAURIZIO
MAGGIORA**

	esigibili entro l'esercizio successivo	€	-	€	-
	esigibili oltre l'esercizio successivo	€	-	€	-
	<i>Totale debiti verso istituti di previdenza e di sicurezza sociale</i>	€	-	€	-
11)	debiti verso dipendenti e collaboratori				
	esigibili entro l'esercizio successivo	€	-	€	-
	esigibili oltre l'esercizio successivo	€	-	€	-
	<i>Totale debiti verso dipendenti e collaboratori</i>	€	-	€	-
12)	altri debiti				
	esigibili entro l'esercizio successivo	€	-	€	-
	esigibili oltre l'esercizio successivo	€	-	€	-
	<i>Totale altri debiti</i>	-	-	-	-
	TOTALE DEBITI	€	2.704	€	-
	E) RATEI E RISCONTI PASSIVI	€	-	€	-
	Totale Passivo	€	38.865	€	-



RENDICONTO GESTIONALE

	2020	2019		2020	2019
ONERI E COSTI			PROVENTI E RICA VI		
A) Costi e oneri da attività di interesse generale			A) Ricavi, rendite e proventi da attività di interesse generale		
1) Materie prime, sussidiarie, di consumo e di merci	€ -	€ -	1) Proventi da quote associative e apporti dei fondatori	€ 4.768	€ -
2) Servizi	€ 389	€ -	2) Proventi dagli associati per attività mutualistiche	€ -	€ -
3) Godimento di beni di terzi	€ -	€ -	3) Ricavi per prestazioni e cessioni ad associati e fondatori	€ -	€ -
4) Personale	€ -	€ -	4) Erogazioni liberali	€ 4.950	€ -
5) Ammortamenti	€ -	€ -	5) Proventi del 5 per mille	€ -	€ -
6) Accantonamenti per rischi ed oneri	€ -	€ -	6) Contributi da soggetti privati	€ -	€ -
7) Oneri diversi di gestione	€ -	€ -	7) Ricavi per prestazioni e cessioni a terzi	€ -	€ -
8) Rimanenze iniziali	€ -	€ -	8) Contributi da enti pubblici	€ -	€ -
			9) Proventi da contratti con enti pubblici	€ -	€ -
			10) Altri ricavi, rendite e proventi	€ -	€ -
			11) Rimanenze finali	€ -	€ -
Totale	€ 389	€ -	Totale	€ 9.718	€ -
			Avanzo/Disavanzo attività di interesse generale (+/-)	€ 9.329	€ -



B) Costi e oneri da <u>attività diverse</u>				B) Ricavi, rendite e proventi da <u>attività diverse</u>			
1) Materie prime, sussidiarie, di consumo e di merci	€	-	€	1) Ricavi per prestazioni e cessioni ad associati e fondatori	€	-	€
2) Servizi	€	-	€	2) Contributi da soggetti privati	€	-	€
3) Godimento di beni di terzi	€	-	€	3) Ricavi per prestazioni e cessioni a terzi	€	-	€
4) Personale	€	-	€	4) Contributi da enti pubblici	€	-	€
5) Ammortamenti	€	-	€	5) Proventi da contratti con enti pubblici	€	-	€
6) Accantonamenti per rischi ed oneri	€	-	€	6) Altri ricavi, rendite e proventi	€	-	€
7) Oneri diversi di gestione	€	-	€	7) Rimanenze finali	€	-	€
8) Rimanenze iniziali	€	-	€				
Totale	€	-	€	Totale	€	-	€
				Avanzo/Disavanzo attività diverse (+/-)	€	-	€
C) Costi e oneri da <u>attività di raccolta fondi</u>				C) Ricavi, rendite e proventi da <u>attività di raccolta fondi</u>			
1) Oneri per raccolte fondi abituali	€	-	€	1) Proventi da raccolte fondi abituali	€	-	€
2) Oneri per raccolte fondi occasionali	€	-	€	2) Proventi da raccolte fondi occasionali	€	-	€
3) Altri oneri	€	-	€	3) Altri proventi	€	-	€
Totale	€	-	€	Totale	€	-	€
				Avanzo/Disavanzo attività di raccolta fondi (+/-)	€	-	€



D) Costi e oneri da attività finanziarie e patrimoniali				D) Ricavi, rendite e proventi da attività finanziarie e patrimoniali					
1) Su rapporti bancari	€	258	€	-	1) Da rapporti bancari	€	-	€	-
2) Su prestiti	€	-	€	-	2) Da altri investimenti finanziari	€	-	€	-
3) Da patrimonio edilizio	€	-	€	-	3) Da patrimonio edilizio	€	-	€	-
4) Da altri beni patrimoniali	€	-	€	-	4) Da altri beni patrimoniali	€	-	€	-
5) Accantonamenti per rischi ed oneri	€	-	€	-	5) Altri proventi	€	-	€	-
6) Altri oneri	€	-	€	-					
Totale	€	258	€	-	Totale	€	-	€	-
					Avanzo/Disavanzo attività finanziarie e patrimoniali (+/-)	€	(258)	€	-
E) Costi e oneri di supporto generale				E) Proventi di supporto generale					
1) Materie prime, sussidiarie, di consumo e di merci	€	-	€	-	1) Proventi da distacco del personale	€	-	€	-
2) Servizi	€	2.704	€	-	2) Altri proventi di supporto generale	€	-	€	-
3) Godimento di beni di terzi	€	-	€	-					
4) Personale	€	-	€	-					
5) Ammortamenti	€	756	€	-					
6) Accantonamenti per rischi ed oneri	€	-	€	-					
7) Altri oneri	€	-	€	-					
Totale	€	3.460	€	-	Totale	€	-	€	-
Totale oneri e costi	€	4.107	€	-	Totale proventi e ricavi	€	9.718	€	-
					Avanzo/Disavanzo d'esercizio prima delle imposte (+/-)	€	5.611	€	-



FONDAZIONE
**ACCADEMIA
MAURIZIO
MAGGIORA**

			Imposte	€	-	€	-		
			Avanzo/Disavanzo d'esercizio (+/-)	€	5.611	€	-		
COSTI E PROVENTI FIGURATIVI									
		2021	2020		2021	2020			
Costi figurativi					Proventi figurativi				
1) da attività di interesse generale	€	-	€	-	1) da attività di interesse generale	€	-	€	-
2) da attività diverse	€	-	€	-	2) da attività diverse	€	-	€	-
Totale	€	-	€	-	Totale	€	-	€	-

FONDAZIONE ACCADEMIA MAURIZIO MAGGIORA

VIA SAN GIORGIO, 21- 10029 CHIERI

Codice Fiscale n. 12241770010

RELAZIONE DEL REVISORE LEGALI DEI CONTI AL

BILANCIO CHIUSO IL 31 DICEMBRE 2020

Ai componenti del Consiglio di Amministrazione della Fondazione Accademia Maurizio
Maggiore

1. Ho svolto la revisione legale del bilancio della Fondazione Accademia Maurizio Maggiore al 31 dicembre 2020.

La responsabilità della redazione del bilancio in conformità alle norme che ne disciplinano i criteri di redazione compete al Consiglio di Amministrazione. E' mia la responsabilità del giudizio professionale sul bilancio.

2. L'esame è stato condotto secondo gli statuiti principi di revisione. In conformità ai predetti principi, la revisione è stata pianificata e svolta al fine di acquisire ogni elemento necessario per accertare se il bilancio sia viziato da errori significativi e se i risultati, nel suo complesso, attendibile.

Il procedimento di revisione è stato svolto in modo coerente con la dimensione dell'ente e con il suo assetto organizzativo. Esso ha compreso l'esame, sulla base di verifiche a campione, degli elementi probativi a supporto dei saldi e delle informazioni contenute nel bilancio, nonché la valutazione dell'adeguatezza e della correttezza dei criteri contabili adottati e della ragionevolezza delle stime effettuate.


Ritengo che il lavoro svolto fornisca una ragionevole base per l'espressione del

giudizio professionale.

3. A mio giudizio il bilancio della Fondazione Accademia Maurizio Maggiora al 31 dicembre 2020 è conforme alle norme che ne disciplinano i criteri di redazione; esso pertanto è stato redatto con chiarezza e rappresenta in modo veritiero e corretto la situazione patrimoniale, finanziaria e il risultato economico del 2020.
4. Vi segnalo infine che il Revisore concorda con la proposta di destinazione del risultato conseguito nell'esercizio di euro 5.611, espressa dagli Amministratori nell'informativa riportata nella Relazione di Missione.

Torino, 26 aprile 2021

Il Revisore Legale


Dott. Antonio Mainardi

